

## اتجاهات طلبية المرحلة الإعدادية بمدينة الدوحة نحو

### ممارسة مسابقات الميدان والمضمار

د. عبد الحكيم رزق

د. إيمان شاكر محمود

#### المقدمة ومشكلة الدراسة:

تعد مسابقات الميدان والمضمار أساس الرياضات المختلفة حيث تساهم في بناء العناصر اللياقة البدنية والحركية لمتطلبات أعداد الرياضي وخاصة الجيل الجديد , فهي تتكون من مجموعة مركبة من المسابقات الناتجة من الشكل الحركي الأساسي للمشبي , الجري , القفز , الوثب , الرمي التي تستخدم لتحقيق الواجبات والأهداف الجوهرية للتربية البدنية كالتحمل والسرعة والقوة والتي تخدم الأشكال الكثيرة للألعاب الرياضية المختلفة .

كما تعد تمارين مسابقات الميدان والمضمار حافز لاستثمار الفراغ والاستمتاع بها حيث تمارس تمارينها بالحدائق الواسعة مما يضمن المتطلبات الصحية لممارستها وامتصاص الفلق العالي , كما تتميز بسرعة تعلمها والحصول على المسار الحركي المطلوب من خلال السيطرة على الشكل الحركي الأساسي منذ الطفولة أي للتعليم العام للألعاب الرياضية الأخرى ( 12 : 121 ) .

مما تقدم نجد أهمية ممارسة الناشئين والناشئات مسابقات الميدان والمضمار في بناء جانب اللياقة البدنية بصورة متعددة وبالاتجاهات المختلفة لتحقيق التوافق الحركي اللازم لتطوير الإنجاز بأسلوب مشوق يزيد من مستوى الاتجاهات لممارستها من جهة والدافعة لها من جهة أخرى , لذا نجد الكثير من الأبحاث العلمية والتجارب المختبرية التي أجريت على مختلف مستوى ممارستها لبناء المستوى الرياضي من المراحل العمرية وبشكل مبكر وبخاصة الناشئين والناشئات بالأعمار المدرسية من 12 سنة والتي تساهم في تحقق التطور والتقدم في مستويات الأداء والإنجاز المطلوب .

تعتبر الاتجاهات مكون من مكونات شخصية الفرد وتلعب دورا في توجه سلوكه من مختلف أنشطة الحياة ومنها الأنشطة التعليمية , وتشير كل من أناستيزي Anastasi (1988) وإبراهيم وجيه (1971) إلى أن مفهوم الاتجاهات ما هو إلا عبارة عن رغبات و الاستجابات نحو مجموعة معينة من المثيرات (15 : 100) (1 : 105) . ويصف كانز Katz (1959) الاتجاهات إلى ثلاث هي المعرفية والوجداني والسلوكي وذلك لتحديد وتوضيح المواقف باتجاه معين , وقد يتم التعبير عن الاتجاهات باللفظ الصريح أو بسلوك الفرد اتجاه موقف معين وترى انتصار يونس (1972) بأنه يحمل معني انفعاليا و قوة دافعة للسلوك الذي يتوقف على نظرة الفرد ومستواه نحو الموقف . (14 : 221) (2 : 211) .

لذا نجد انه من الواجب علينا كمتخصصين القيام بقياس الاتجاهات نحو التربية الرياضية عام ومسابقات الميدان والمضمار بخاصة وصولا للغايات المنشودة , اذ ان قياسها يسمح بتوقع نوعية سلوك الفرد تجاه الأنشطة الرياضية عموما ومسابقات الميدان والمضمار عموما , نظرا لان

الاتجاه يوجه استجابات الفرد بطريقة تكاد تكون ثابتة نسبياً ، ومن ناحية أخرى فإن قياس مثل هذه الاتجاهات يساعدنا على تشجيع الروح الإيجابية التابعة منها ، كما يسهم في خلق اجواء التغيير والتعديل للاتجاهات السلبية والتمهيد لتنمية اتجاهات ايجابية جديدة بديلة واكسابها للافراد (9:112)

والتربية الرياضية عموماً أصبحت من اهم مظاهر الرقي والتقدم التي تقاس بها مراقي الامم في وقتنا الحاضر . لذا تحرص معظم دول العالم على توجيه مواطنيها الى ممارسة النشاط الرياضي في مختلف انواع البطولية والصحية والترجيحية والعلاجية ايماناً منها ببناء الروح الايجابية بواسطة ممارسة الانشطة الرياضية والتي تعد مسابقات العاب الميدان والمضمار عروسا لالعاب والانشطة الرياضية من جهة وتخدم كافة الانشطة الرياضية من جهة اخرى . (6:134) .

مما تقدم و من خلال ملاحظة قلة عدد المبتدئين من الشباب القطري وقلة عدد الناشئين بالاندية ومراكز الشباب مقارنتاً بالانشطة الرياضية الأخرى إضافة إلى قلة البحوث والدراسات في المكتبة القطرية في مجال قياس اتجاهات طلبة المرحلة الإعدادية نحو ممارسة مسابقات الميدان والمضمار حيث تعد هذه الدراسة الأولى في دولة قطر التي تدرس اتجاهات الطلبة والطالبات في المرحلة الإعدادية . هذه الدراسة ما هو إلا محاولة للتعرف

على اتجاهات طلبة المدارس الإعدادية نحو مسابقات الميدان والمضمار لتمكن من الوقوف عن مسببات العزوف عن ممارستها لتأثيرها المهم والأساسي على الأنشطة الرياضية الأخرى ولا مرتقاء بمستويات الأداء .

### أهداف الدراسة

في ضوء ما سبق يمكن تحديد أهداف الدراسة كما يلي :

1. تصميم مقياس يهدف إلى التعرف على اتجاهات طلبة المرحلة الإعدادية نحو مسابقات الميدان والمضمار .
2. دراسة الاتجاهات طلبة المرحلة الإعدادية تجاه مادة مسابقات الميدان والمضمار .

### فروض الدراسة:

1. يوضح المقاس اتجاهات طلبة المرحلة الإعدادية نحو مسابقات الميدان والمضمار
2. توجد بعض الاتجاهات الإيجابية والسلبية ولصالح الإيجابية نحو مادة مسابقات الميدان والمضمار رغم قلة ممارستها .

### مصطلحات الدراسة:

-الاتجاه : هو مفهوم نفسي اجتماعي , هو تكوين افتراضي يعبر عن مجموعة من الاستجابات المنسقة قيما باتجاه قبول أو اتجاه مرفض  
إنشاء موضوع نفسي اجتماعي جدلي معين . ( 9: 22 )

-الاتجاه نحو مسابقات الميدان والمضمار : مجموع درجات استجابة الطلبة الإيجابية والسلبية نحو ممارسة مسابقات الميدان والمضمار  
وهو محصلة استجابات الطلبة نحو مجموعة عبارات تعبر كل منها عن موقف القبول أو الرفض في أداة قياس الاتجاه نحو مسابقات الميدان  
والمضمار .

### الدراسات السابقة

دراسة محمد كمال السمودي ويحيى محمد حسن عبده ( 1987 ) تناولت اتجاهات طلاب جامعة أسيوط نحو الترويح والمادة الدراسية .  
أهم أهداف الدراسة الكشف عن نوع العلاقة بين المتغيرات المتصلة بالاتجاه نحو الترويح والمستوى الدراسي , الفروق الإحصائية في  
الاتجاهات نحو الترويح للطلاب الممارسين وغير الممارسين للنشاط الرياضي . أجريت الدراسة على (420) طالبا من طلاب جامعة أسيوط  
أهم النتائج تشير عدم وجود فروق داله إحصائيا في الاتجاهات نحو الترويح بين الطلاب الدارسين بالكليات النظرية والعملية ووجود  
فروق داله إحصائيا بين الطلاب الدارسين لمادة الترويح وغير الدارسين للمادة .

دراسة محمد الحمامي عبد الرحمن (1987) عن بعض المتغيرات المتصلة باتجاهات طلاب جامعة أم القرى نحو الترويح . أجريت الدراسة  
على عينة من ( 202 ) طالب بكلية التربية والعلوم التطبيقية والعلوم الاجتماعية بالمستويات الدراسية الأربعة وتكون المقياس من 68  
مفردة ووزعت على أبعاد الأربعة للمقاس . قام الباحث ببناء مقياس للاتجاهات نحو الترويح , أهم أهداف الدراسة التعرف على العلاقة بين  
الاتجاه نحو الترويح والمستوى الدراسي والممارسات الرياضية كذلك بناء مقياس للاتجاهات نحو الترويح . أهم النتائج تبين إن هنالك فروق  
جوهرية في الاتجاهات نحو الترويح بين الطلاب المفضلين للممارسات الترويحية

دراسة عبد العزيز عبد الكريم المصطفى ( 1994 ) عنوانها اتجاهات التلاميذ المعوقين جسميا نحو ممارسة النشاط الرياضي في  
المرحلة المتوسطة . أهم أهداف الدراسة التعرف على اتجاهات التلاميذ المعوقين نحو دروس التربية البدنية في المدارس والتعرف على  
درجة تشجيع مدرس التربية البدنية والأسرة والأصدقاء للتلاميذ المعوقين نحو ممارسة دروس التربية البدنية . أجريت الدراسة على عينة  
قوامها 98 معاق بدنيا بالمدارس الإعدادية بالمنطقة الشرقية . أهم النتائج إن هنالك اتجاهات إيجابية نحو ممارسة النشاط الرياضي والرغبة في  
الاشتراك

دراسة غدانة سعيد المقبل البنعلي ( 1994 ) عنوانها اتجاهات الطلاب المعلمين بجامعة قطر نحو الجغرافيا واثر التخصص الأكاديمي  
والجنس والمستوى الدراسي على هذه الاتجاهات . أجريت الدراسة على عينة قوامها 217 من الجنسين من طلبة كلية التربية بجامعة قطر  
أهم أهداف الدراسة هي التعرف على اتجاهات الطلاب المعلمين بكلية التربية بجامعة قطر نحو الجغرافيا و أعداد أداة للتعرف على

اتجاهات الطلاب نحو الجغرافيا . أهم النتائج إن اتجاهات الطلبة في مادة الدراسات الاجتماعية بصفة عامة والجغرافيا بشكل خاص تدهور مع تقدم الطلاب في الصفوف الدراسية ولا توجد علاقة بين اتجاهات الطلاب المعلمين ومستواهم الدراسي .

دراسة وليد هاشم مارديني ( 1995 ) عنوانها اتجاهات طلبة جامعة اليرموك نحو الأنشطة الترويحية وأوقات الفراغ . أهم أهداف الدراسة التعرف على الاتجاهات السائدة نحو الترويج لدى طلبة اليرموك والتعرف على تأثير بعض المتغيرات الاجتماعية والاقتصادية والتربوية للطلبة وأسرها , على اتجاهاتهم نحو الترويج . أجريت الدراسة على عينة من 200 طالب من طلبة الجامعة . أهم النتائج إن نسبة 91,50% من عينة البحث يمارسون الأنشطة الترويحية وإن الترويج أساسيا لبناء الفرد بدينا وصحيا .

يتضح من خلال العرض السابق أن الدراسة الحالية تتشابه مع الدراسات السابقة من حيث اهتمامها بالاتجاهات نحو ممارسة نشاط رياضي معين في دول الجوار وبعض الدول العربية الأخرى وبناء مقياس لكل حالة والتي نجدها من الأهمية في دراستنا الحالية والتي تعد الأولى في دولة قطر .

#### إجراءات الدراسة:

أداة الدراسة: لما كانت الدراسة تهدف إلى التعرف على اتجاهات الطلاب نحو مسابقات الميدان والمضمار واستنادا إلى الدراسات السابقة فتم تصميم استبانة على درجة عالية من الصدق والثبات لقياس هذا الغرض .

#### تصميم المقياس:

لتصميم المقياس وطبقا للدراسات السابقة وجدنا إن طريقة ليكرت ربما تكون أنسب الطرق لملاءمة الدراسة , وذلك لأنها تغلب على صعوبة الاعتماد على المحكمين , كما تعد من طرق بناء مقاييس الاتجاهات لسهولة استخدامها وقلة الزمن المستخدم لانجازها ( 12: 212 ) , وأضافت غدانة سعيد المقبل البعلي (1994) وعبد الباسط (1976) إن طريقة ليكرت للتقديرات المتجمعة تعطى معامل ثبات أكبر من غيرها وتمدنا بمعلومات وافية عن المبحوث إذ إنه يستجيب فيها ويعبر عن شدة اتجاهه بالنسبة لكل عبارة من عبارات المقياس وتميز بالموضوعية (7: 105) (5: 121) .

تكون المقياس المقترح من مجموعة من العبارات التي تختلف بصددها وجهات النظر مستخدمين خمس أنماط للاستجابة حيث تدرج من ( الموافقة بشدة , موافق , محايد , غير موافق , غير موافق بشدة ) وهي الأكثر شيوعا واستخداما في مقاييس الاتجاهات من نوع ليكرت . فمراعاة بعض النقاط في بناء المقياس المقترح وهي كالآتي :-

- صيغت العبارات التي تمثل الاتجاهات نحو ممارسة مسابقات الميدان والمضمار بحيث أصبحت اثنان وامربعون عبارة .
- مراعى الباحثان إن تكون العبارات مقرة ومفهومة وفر تجنب العبارات المركبة أو التي نعطي أكثر من معنى في ان واحد .
- وضعت العبارات التي شملها المقياس في استبانة وأمام كل عبارة سلم يشمل على خمس إجابات متدرجة .
- بلغت الدرجة العظمى للمقياس 630 درجة , والدرجة الصغرى 42 درجة .

- تعطي للإجابة التي تمثل أعلى مستوى للاتجاهات الإيجابية خمس درجات , وللإجابة التي تليها أربع درجات , ثلاث درجات فدرجتين ثم درجة واحدة وبالعكس للاتجاهات السلبية والموضحة في الجدول مرقم ( 1 ) .

### جدول مرقم (1) يوضح أرقام العبارات الإيجابية والسلبية لمقياس

#### الاتجاهات نحو مسابقات الميدان والمضمار

السلبية					الإيجابية						
41	35	27	19	13	4	42	31	25	14	6	1
	36	28	21	15	8		33	26	18	7	2
	37	32	24	16	9		38	29	20	11	3
	40	34	23	17	10		39	30	22	12	5

#### التحقق من صدق العبارات :

فم التحقق بطريقتين الأولى المحكمين والثانية الصدق أو الاتساق الذاتي . ففي الأولى والمختصة بالمحكمين فم عرض المقياس بصورته الأولية على عدد من المتخصصين في التربية البدنية وعلوم الرياضة , المناهج وطرق التدريس , وفي علم النفس التربوي . فمرد المحكمين بالهدف من المقياس , وطلب من كل منهم بيان الرأي حول :

- السلامة اللغوية للعبارات

- وضوح العبارات

- ملاءمة المقياس للغرض المعد من أجله

- ملاءمة المقياس لمخائص العينة .

وعلى ضوء الملاحظات التي أبدتها هذه المجموعة من المحكمين أدخلت بعض التعديلات في صياغة لكي تمثل الاتجاه المعين . اجريت دراسة استطلاعية على مجموعة عشوائية من طلاب المرحلة الإعدادية لاختبار مدى وضوح العبارات ومدى فهم اطلاب لها , كما فم احتساب الزمن الذي استغرق في الإجابة على كافة عبارات المقياس الذي وجد بأنه ما يقرب 20-25 دقيقة .

وبناء على امراء المحكمين ونتائج التجربة الاستطلاعية فم تعديل بعض العبارات وحذف البعض الآخر لتصبح الاستبانة بالشكل الموضح في الملحق .

أما بخصوص طريقة التحقق من الصدق أو الاتساق الداخلي لعبارات المقياس ومدى ارتباط كل عبارة منها بالمقياس ككل , فقد تم إيجاد معاملات الارتباط للمرتب بين درجة كل عبارة وبين الدرجة الكلية للمقياس , وذلك للتأكد من تمثيل كل عبارة من عبارات المقياس للصفة التي يقيسها والموضح بالجدول مرقم (2) .

جدول مرقم (2) يوضح معاملات الارتباط \* بين درجة كل عبارة

والدرجة الكلية للمقياس

العبارة	العبارة	العبارة	العبارة	العبارة	العبارة	العبارة	العبارة
المرتبة	المرتبة	المرتبة	المرتبة	المرتبة	المرتبة	المرتبة	المرتبة
1	2	3	4	5	6	7	8
0,99	0,99	0,94	0,85	0,99	0,99	0,99	0,99
12	13	14	15	16	17	18	19
0,99	0,99	0,94	0,98	0,99	0,97	0,95	0,98
20	21	22	23	24	25	26	27
0,99	0,99	0,99	0,98	0,99	0,99	0,99	0,99
28	29	30	31	32	33	34	35
0,94	0,99	0,98	0,94	0,98	0,94	0,98	0,97
36	37	38	39	40	41	42	
0,94	0,95	0,99	0,99	0,94	0,95	0,98	

\* دلالة بمستوى (0,01)

يتضح من بيانات الجدول مرقم (2) إن جميع العبارات دالة إحصائياً عند المستوى 0,01 مما يدل على إن هنالك ارتباطاً ذا دلالة إحصائية بين كل عبارة من عبارات المقياس وبين المقياس ككل مما يدل على صدق المحتوى .

ثبات المقياس :

اعتمادنا في تحديد الثبات للمقياس طريقة التجزئة التطبيقية لدرجات المقياس وكانت الفترة الزمنية بين التطبيق الأول والثاني عشرة أيام . تم تطبيق معادلة سبيرمان براون لاحتساب معامل ثبات المقياس الذي بلغ (0,86) , وهو معامل ثبات ذو دلالة إحصائية مقبولة مما يؤهل المقياس إلى الخصائص التي تؤهله لكي يكون مقياس معتمد

## إجراءات جمع البيانات وطريقة تطبيق المقياس:

بعد ما تمت الإجراءات و الموافقات الرسمية من قبل وزارة التربية على تزويدنا بإحصائية الصفوف الثلاث في المدارس الإعدادية وأعداد طلبتها . قمنا وبالفرعة اختيار عدد من المدارس الإعدادية للطلاب والطالبات داخل الدوحة , نرمن ثم فر توزيع استمارات المقياس عشوائيا على نسبة من طلبة الصف الثالث بالمدارس المختارة . أما طريقة التطبيق فقد تمت كالتالي :

- توضيح الغرض من المقياس أولا للطلبة .

- توضيح التعليمات الخاصة بالمقياس وطريقة الإجابة تحت الاستجابة التي تمثل الاتجاهات أمام كل عبارة .

وكان قد فر توزيع عدد 600 استبانة على الطلاب وكذلك بنفس العدد على الطالبات في المدارس الإعدادية المختارة عشوائيا , فر استلام 570 استبانة من الطلاب أي بنسبة 58% و 420 استبانة للطالبات وبنسبة 42% من العدد الكلي 990 استبانة فر استلامها ملاحظة : لابد من الإشارة إلى إن عدد الطلبة في مدينة الدوحة 5830 وفق إحصائية وزارة التربية والتعليم الفصلية الثانية 2004/2003 وتتكون من 2670 طالب 3160 طالبة وفق إحصائية وزارة التربية , لذا بلغت النسبة المختارة 20% من المجتمع المختار وهي نسبة جيدة لمثل هذا النوع من البحوث .

## المعالجة الإحصائية:

- 1- النسبة المئوية: فر استخدام النسبة المئوية للتعرف على عدد التكرارات سواء من قبل الطلاب أم الطالبات ومن ثم الوقوف على تسلسل الاتجاهات تنازليا من أعلى نسبة إلى نسبة 50% لكل عبارة واستجابة ذات النسبة الأعلى لكل من الطلاب والطالبات لمناقشتها .
- 2- معامل ارتباط الرتب لسيرمان للوقوف على مدى ارتباط كل عبارة بالدرجة الكلية للمقياس .
- 3- الوزن النسبي لاستجابة أفراد عينة البحث لعبارات ونود الاستبيان وفق المعادلة التالية\*:

$$1ن+2ن+3ن+4ن+5ن$$

$$\text{الوزن النسبي} = \frac{\quad}{\quad}$$

$$1ن+2ن+3ن+4ن+5ن$$

حيث أن في حالة العبارات الموجبة حيث:

$$5ن = \text{عدد تكرارات استجابة موافق بشدة}$$

$$4ن = \text{عدد تكرارات استجابة موافق}$$

$$3ن = \text{عدد تكرارات استجابة محايد}$$

$$2ن = \text{عدد تكرارات استجابة غير موافق}$$

$$1ن = \text{عدد تكرارات استجابة غير موافق بشدة}$$

ويعكس الوضع في حالة العبارات السالبة .

ن1+2ن+3ن+4ن=5 عدد أفراد العينة .

- محمد جمال الدين عبد الحميد (1986) , المحددات العاطفية للتحويل الأكاديمي : دراسة العلاقة بين بعض هذه المحددات وتحصيل طلاب الصف الثاني الثانوي العلمي بدولة قطر في مادة الفيزياء . الدوحة , جامعة قطر , مركز البحوث التربوية

4- الوزن النسبي الفارق للتعرف على نوعية اتجاهات الأفراد لكل عبارة عن طريق فرض أن عدد أفراد العينة لكل من الطلاب والطالبات 100 فتكون أعلى درجة يمكن عليها الحصول لاستجابة موافق بشدة هي 100 وعلى هذا يكون :

$$100 \text{ 5 + صفر + صفر + صفر + صفر}$$

$$\text{الوزن النسبي} = \frac{\text{صفر + صفر + صفر + صفر + صفر}}{100}$$

اقل وزن لاستجابة موافق بشدة تتحدد في أن 75 موافق بشدة , 25 غير موافق بشدة (آل 75 عدد اعتباطي) وعلى هذا فان

$$75 \text{ 5 + صفر + صفر + صفر + صفر}$$

$$\text{الوزن النسبي} = \frac{4 = 25 + 3,75}{100}$$

وبالمثل يمكن احتساب الوزن النسبي الأعلى والأقل لكل استجابة ونخلص إلى :

موافق بشدة = اكبر من 4 وحتى 5

موافق = اكبر من 3,25 وحتى 4

محايد = اكبر من 2,50 وحتى 3,25

غير موافق = اكبر من 1,75 وحتى 2,50

غير موافق بشدة = 1,75 فأقل

وبناء على ذلك يعتبر الوزن النسبي اكبر من 3,25 اتجاه موجب

واكبر من 2,50 وحتى 3,25 محايد

واقل من 2,50 اتجاه سالب

### عرض النتائج والمناقشة

### التكرارات والنسبة المئوية

المجدول مرقم (4) التكرارات والنسبة المئوية لكل عبارة (الطالبات)

العبارة	موافق بشدة	%	موافق	%	محايد	%	غير موافق	%	غير موافق بشدة	%
1	350	61	34	6	36	6	72	13	78	14
2	302	53	16	3	70	13	85	17	97	17
3	250	44	138	24	46	8	36	6	100	18
4	120	21	200	35	114	19	110	19	26	5
5	332	58	48	8	44	8	70	13	76	14
6	320	56	58	10	56	10	80	14	56	10
7	60	11	128	22	46	8	115	20	221	39
8	109	19	251	44	90	16	70	13	50	9
9	صفر	صفر	97	17	210	37	53	10	210	37
10	154	27	215	38	68	11	100	14	33	6
11	294	52	76	14	64	11	80	11	56	10
12	268	47	116	19	58	10	60	13	68	11
13	282	50	100	3	54	10	70	9	64	11
14	126	22	216	38	94	17	50	11	84	17
15	282	49	90	16	62	11	60	15	76	14
16	90	16	226	40	98	17	86	11	70	13
17	80	14	198	35	148	26	60	7	84	17
18	320	56	81	17	63	11	42	11	64	11
19	284	50	90	16	64	11	68	13	64	11
20	270	47	90	16	56	10	70	11	84	17
21	164	29	145	25	95	17	66	13	100	18
22	256	45	128	22	26	5	70	11	90	16
23	272	48	74	14	98	17	68	11	58	10
24	294	52	76	14	66	12	70	13	64	11
25	244	43	142	25	25	5	26	5	83	17
26	314	55	54	10	48	8	70	13	84	17
27	140	25	192	34	78	14	110	19	50	9

14	81	14	78	11	64	26	148	35	199	28
10	55	14	74	9	49	14	74	56	318	29
11	60	15	86	10	54	7	38	58	332	30
8	46	17	95	12	65	14	76	51	288	31
21	120	6	36	29	166	19	112	24	136	32
18	100	6	36	10	44	14	76	55	314	33
13	70	6	36	6	34	9	50	67	380	34
15	87	11	64	14	73	14	78	47	268	35
10	54	14	80	14	72	39	224	25	140	36
3	20	1	6	19	114	25	140	25	140	37
17	98	9	52	26	150	18	100	30	170	38
3	20	3	16	2	14	6	38	58	332	39
2	12	3	12	4	24	38	218	28	154	40
3	22	3	20	34	192	21	120	29	166	41
9	55	7	43	33	192	13	72	19	108	42

المجدول مرقم (5) التكرارات والنسبة المئوية لكل عبارة (الطلاب)

النسبة المئوية	غير موافق بشدة	النسبة المئوية	غير موافق	النسبة المئوية	محايد	النسبة المئوية	موافق	النسبة المئوية	موافق بشدة	العبارات
8	33	5	20	8	34	14	60	65	273	1
8	30	5	22	8	34	12	50	68	284	2
5	20	4	16	12	50	28	116	52	218	3
24	100	13	56	8	33	30	126	25	106	4
5	23	9	35	5	20	9	38	71	300	5
5	20	16	64	5	22	9	40	65	274	6
11	44	11	45	12	49	17	70	50	212	7
36	152	9	40	5	20	28	112	23	96	8
52	226	14	60	9	40	8	33	12	50	9
36	150	8	30	14	61	12	50	30	129	10
5	19	4	14	5	21	16	66	71	300	11
5	20	8	30	12	48	12	50	65	272	12
9	36	8	30	9	38	12	54	62	262	13
17	67	8	31	29	120	11	42	30	160	14
4	16	9	38	14	60	9	40	63	266	15
28	116	4	15	25	134	12	55	23	100	16
19	78	23	97	35	149	11	45	17	71	17
17	69	13	55	20	110	21	88	23	100	18
9	39	9	37	29	124	11	48	33	172	19
9	39	12	46	24	99	11	49	36	187	20
39	164	12	50	14	62	11	44	23	100	21
5	20	8	35	8	31	9	38	70	296	22
11	45	9	38	29	122	22	94	53	221	23
8	36	5	23	8	33	22	92	56	236	24

7	28	2	8	5	20	33	140	58	224	25
8	30	12	50	14	57	16	69	58	224	26
5	25	8	34	11	43	16	67	60	251	27
12	54	18	74	28	110	17	70	27	112	28
8	30	3	15	9	38	5	25	50	212	29
23	95	17	69	36	151	18	77	9	38	30
9	38	14	63	10	44	23	95	43	180	31
33	140	8	30	23	96	18	74	19	80	32
4	16	11	46	13	52	18	74	55	232	33
11	40	5	20	39	162	14	60	39	138	34
4	10	9	35	18	75	23	100	48	200	35
17	70	5	19	25	102	29	121	26	108	36
21	86	44	85	22	92	18	77	19	80	37
11	40	8	33	19	76	22	90	43	181	38
2	14	13	59	13	56	17	71	52	220	39
9	38	11	47	28	112	18	73	36	150	40
15	68	11	40	28	114	19	80	28	118	41
11	42	2	10	21	88	23	95	44	185	42

يوضح الجدولين (4 و 5) التكرارات والنسبة المئوية لاستجابة طلبة المرحلة الإعدادية نحو مسابقات الميدان والمضمار والتي سوف تناقش طبقاً لتسلسل والنسب المئوية التي انردادت عن 50% العبارات (الإيجابية ثم السلبية) .

**أولاً: العبارات الإيجابية :** لتحقيق أهداف الدراسة وفروضها تمت مناقشة النتائج تنازلياً وفق قيم النسبة المئوية من الأعلى إلى الأسفل للوقوف على الاستجابات الإيجابية لكل من الطالبات والطلاب وكانت النتائج كالآتي :

1- العبارة مرقم (1) يوضح الجدول مرقم (4) للطالبات ، أن أعلى تكرار ونسبة مئوية قد تحققت في استجابة موافق بشدة مقارنتاً مع البنود المحددة للاستجابة الأخرى لذا نجد أن أعلى نسبة بلغت 61% أما الطلاب فقد حققوا نسبة أعلى بلغت 65% في الجدول (5) حيث أن ممارسة الميدان والمضمار تجعل الجسم أكثر كفاءة وتكسبه مناعة ضد الأمراض .

2- العبارة مرقم (2) يوضح الجدول مرقم (4) أن الطالبات حققوا أعلى تكرار ونسبة مئوية في استجابة موافق بشدة مقارنتاً مع البنود المحددة للاستجابة بلغت 53%، بينما في الجدول (5) نجد أن الطلبة حققوا تكرار ونسبة مئوية أعلى بكثير مقارنت بالطلاب بلغت 68% و لنفس

الاستجابة حيث أن الطلاب تميزون بولعهم لممارسة التمارين التي تنمي القوة العضلية عن الطالبات رغم وجود استجابة مقبولة من الطالبات

3- بخصوص العبارة (3) حققت الطالبات نسبة استجابة بلغت 44% بينما الطلاب حققوا 52% لما تميز مسابقات الميدان والمضمار من أهمية من إنزال التوتر النفسي والعصبي والذي نعزو إلى الممارسة عند الطلاب أكثر من الطالبات عموماً لهذا النوع من الرياضات .

4- العبارة مرقم (5) حققت الطالبات نسبة استجابة بلغت 58% بينما الطلاب حققوا 71% وهي الأعلى في أن ممارستها تكسب الطالب القوة والسرعة عموماً وهي تتقارب وبنفس نسبة الاستجابة في العبارة 2 و 6 .

- 5- بخصوص العبارة مرقم (7) لم تحقق الطالبات النسبة المطلوبة في كافة الاستجابات بينما حقق الطلاب نسبة 50% لما تتميز مسابقات الميدان والمضمار من أهمية من كوسيلة للأمام بالثقافة الانزيمية لتقوية الجسم وإكسابه القوة للانزيمية والذي نعزوه إلى الممارسة عند الطلاب أكثر من الطالبات عموماً في تطوير العضلات والقوة للانزيمية لهذا النوع من الرياضات .
- 6- العبارة مرقم (11) نجد أن استجابة موافق بشدة حققت نسبة مئوية للطالبات بلغت 52% بينما كانت استجابة الطلاب اعلى أيضا حيث بلغت 71% في أنها وسيلة مهمة للياقة الجسم البدنية في اكتساب الفرد للقوة والسرعة والتحمل والرشاقة والمرونة الأنزيمية لأداء الرياضات الأخرى .
- 7- العبارة مرقم (12) حقق الطلاب النسبة المئوية الأعلى في الاستجابة بشدة والبالغه (65%) بأنها تشعر الطلاب بالطاقة والقدرات البدنية العالية والدال على الممارسة الفعلية لمسابقات الميدان والمضمار أكثر بكثير عن الطالبات التي تعد من خلال الأستبانة أنها ما نزلت غير معروفة وقاعدة ممارساتها قليلة .
- 8- العبارة (13) تظهر أن 50% من الطالبات و62% من الطلاب يؤكدون وبشدة أنها تنمي الصداقات أي تنمي النواحي الاجتماعية بين الطلبة .
- 9- العبارات مرقم (14) (20) (38) (42) لم تحقق أي نسبة تذكر وظهر أن طريقة المدرس ليس لها أي تأثير على بناء الاتجاهات نحو مسابقات الميدان والمضمار ولا إدارة المدرسة .
- 10- العبارة مرقم (18) تظهر تفوقا للطالبات عن الطلاب حيث أن 56% من الطالبات أن تنمي القيم الأخلاقية في تقبل الفوز والخسارة التي لم يظهر للطلبة استجابة نحو أي من البنود الخمسة .
- 11- العبارة (22) أنها وسيلة لاكتساب الجسم المظهر الجسماني وافق وبشدة 70% من الطلاب بينما الطالبات 45% .
- 12- العبارة (25) أنها تساهم في إمكانية ضبط الحالات الانفعالية حيث أن الطلاب أكدوا وبشدة وبنسبة 58% والدال على أنهم يتماس معها وانهم ممارسيها بينما الطالبات أظهرنا استجابة ضعيفة .
- 13- العبارة مرقم (26) أشار الطالبات والطلاب أنها تدخل ضمن التسلية وشغل أوقات الفراغ حيث ساهمت الطالبات بنسبة موافق بشدة 55% والطلاب 58% كأحد أنواع الرياضات الممتعة عموماً .
- 14- العبارات مرقم (29) و(33) والمتفقة مع العبارات (1 و2 و5 و6 و11) حيث بلغت النسبة المئوية للطالبات 56% و50% وفي العبارة (33) بلغت 55% عند كافة أفراد العينة . من أن ممارستها تشكل قاعدة لممارسة أنواع مختلفة من الألعاب والأنشطة الرياضية .
- 15- العبارة مرقم (30) كانت الطالب غير موافقين على تأثير استخدام اللوحات التوضيحية من قبل المدرس ومجلات الحائط وبلغت 69% بينما الطالبات أنها مهمة لزيادة اطلاع الطالبات وبلغت نسبة الموافقة وبشدة 58% .
- 16- العبارة مرقم (31) تعتبر الطالبات أن المكافأة تزيد من إقبال على ممارستها وبلغت النسبة المئوية في استجابة الموافقة بشدة 51% , بينما الطلاب كانت استجاباتهم ضعيفة .

17- العبارة مرقم (39) تظهر هنا اشتراك المعلم مع الطلبة يزيد من المحاضر المعنوي لممارسة المسابقات كافة عموماً وبلغت النسبة 52% عند الطلاب و58% عند الطالبات .

مما تقدم نجد ان غالبية افراد عينة الدراسة اجابوا بالاجابية ويشعرون باهمية ممارسة مسابقات الميدان والمضمار واهميتها على الصحة والقوام اي هنالك اتجاهها ايجابيا قويا والرغبة بممارستها لفائدتها وتأثيرها النفسى والبدني والصحي والى اهمية المكافأة فى حالات الفوز وللموهوبين . كما اكدوا ايجابية اشتراك وتشجيع المدرس الذي اعتبروه ضرورة لرفع الروح المعنوية مع مراعاة الفروق الفردية تعد من الاهمية خلال التعلم الحركي والمهاري للمسابقات .

#### ثانياً: العبارات السلبية

1 - العبارات مرقم (4) و(10) و(21) (37) (41) تظهر أن عدم التشجيع من قبل إدارة المدرسة والمدرس قد اخذ نسبة المتوية الضعيفة نحو الاتجاهات السلبية لممارسة مسابقات الميدان والمضمار اي هناك اتجاهات ايجابية .

2 - العبارة (8) والتي تنص على أن ممارسة مسابقات الميدان والمضمار تجعل الطلاب اقل قدرة على ضبط النفس أيضاً أظهرت نسبة لا استجابة ضعيفة مما يعنى أنها بالاتجاه الايجابي لان نسبة 44% عند الطالبات 42% للطلاب

3 - أن ممارستها تعد مضية للوقت لم تظهر آ نسب أيضاً ضعيفة مما يعنى أنها بالاتجاه الايجابي .

4- في العبارة (15) و(22) بان ليس لها تأثير على قوام الجسم أيضاً يظهر استجابة فوق 49% للطالبات بالموافقة بشدة والطلاب نسبة 63% .

5- العبارة مرقم (16) أن حركاتها صعبة ظهرت النسبة الضعيفة عند كافة الاستجابات من كافة أفراد عينة البحث

6- العبارة (17) أظهرت استجابة أيضاً ضعيفة من أن مقالاتها غير محبة مما يعنى أن هذه استجابة ايجابية وليست سلبية

7- العبارة (19) تشير الى ممارسة مسابقات الميدان والمضمار لا تنمى عند الرياضيين مروح الولاء لهذه المسابقات ونحو ممارستها مستقبلا نجد أن 50% من الطالبات موافقات بشدة بينما الطلاب لم يظهر آ استجابات ضعيفة .

8 - تتطلب جهد كبيراً لممارستها لذا يتعد الطلبة عموماً عن ممارستها حيث وافقت وبشدة نسبة 48% من الطالبات 53% من الطلاب

9- العبارة مرقم (24) اتفق فيها الطالبات والطلاب أن لا تمد الطلبة بالمعلومات الرياضية العامة الكافية لإكسابهم الثقافة الرياضية حيث بلغت نسبة الطالبات في موافق بشدة 52% والطلاب نسبة مقاربة 56% .

10- ظهر أن نسبة 60% يوافقون على أن شدة المدرس احد أسباب الاتجاه السلبي للطلبة عن ممارسة مسابقات الميدان والمضمار بينما اظهرن الطالبات ضعفاً في الاتجاه السلبي نحو مدرسة الرياضة لان طبيعته المدرسات اقل خشونة عن المدرسين .

11- العبارة (28) (40) بان قلة الإمكانيات المدرسية لم تظهر أي استجابة آ الضعيفة عند كافة أفراد عينة البحث

12- العبارة مرقم (32) ليس لها تأثير على الصحة أيضاً اظهر ضعفاً في استجابة الطلبة كافة مما يدع عن الاتجاهات الايجابية .

13- العبارة رقم (34) بأنه لا يشعر بأنها تتردد من الاعتماد على النفس أن نسبة الموافقين بشدة من الطالبات تبلغ 67% بينما الطلاب كانت استجاباتهم ضعيفة بالاتجاه السلبي .

14- العبارة رقم (35) أنها لا تشكل أي متعة عند ممارستها لم تحقق آلا 48% عند الطلاب وحققت استجابة ضعيفة عند الطالبات مما يدل على أن الاتجاه السلبي بهذا الخصوص ضعيف .

مما تقدم يظهر أن اغلب العبارات قد أظهرت اتجاهها إيجابيا عند أفراد عينة البحث مما يحقق فرض البحث الأول والثاني .

مما تقدم يتبين لنا أن هنالك اتجاهات ايجابية قوية وليست سلبية في اغلب العبارات نحو ممارسة مسابقات الميدان والمضمار وعدم تأثيرها على ادارة المدرسة للمتفوقين والموهوبين . كما ان افراد عينة الدراسة اكدوا تأثيرها المهمل على زيادة الثقة بالذات والنفس وضبطها وان ممارستها تعد مهمة للبدن والنفس والترويح وتتردد من نسبة الولاة وان ممارستها ليست من الصعوبة وبامكان الجميع ممارسة لانها حركات الجري والوثب والرمي التي تعد حركات اساسية . اما بخصوص المدرس فالاتجاه نحو المدرسات عن المدرسين . هذه النتائج متفقة مع نتائج الاتجاهات الايجابية .

### ثانياً : الوزن النسبي

قمنا باحتساب الوزن النسبي لكافة عبارات الاستبيان وسوف يتم مناقشتها تنازلياً , حيث قمنا بتقسيمها إلى (الإيجابية والحاييد والسلبية ) على ثلاث جداول للوقوف عليها بشكل يسهل على القارئ .

### جدول رقم (6) يوضح ترتيب العبارات والوزن النسبي لاتجاهات الطلبة الإيجابية

الطالبات			الطلبة		
الوزن النسبي	رقم العبارة	الترتيب	الوزن النسبي	رقم العبارة	الترتيب
3,96	18	1	4,46	11	1
3,93	12	2	4,43	34	2
3,92	29	3	4,29	5	3
3,88	6+1	4	4,27	2	4
3,87	30	5	4,25	25	5
3,86	5	6	4,18	3	6
3,82	31+11	7	4,15	6	7
3,81	24	8	4,11	24	8
3,77	26	9	4,09	33	9
3,70	3	10	4,04	26	10
3,68	33+20	11	4	39	11
3,59	2	12	3,88	42	12
3,50	25	13	3,85	7	13
3,43	14	14	3,84	27	14
3,34	39	15	3,80	38	15
3,33	38	16	3,75	31	16

			3,71	20	17
			3,50	18	18
			3,46	9+14	19
			3,31	21	20
			3,30	17	21

يتبين لنا من خلال الجدول مرقم (6) ان هنالك 22 اتجاهها ايجابيا عند الطلاب و19 عند الطالبات اي ان الاتجاهات الايجابية .

#### جدول مرقم (7) يوضح ترتيب العبارات والوزن النسبي لاتجاه المحايد

طالبات			طلبة		
الوزن النسبي	العبارة	الترتيب	الوزن النسبي	العبارة	الترتيب
2,88	9	17	3,18	32	22
2,81	31	18	3,17	29	23
2,77	17	19	3,09	8	24
2,71	42	20	3,98	16	25
2,68	16	21	2,98	10	26
2,63	21	22	2,95	30	27
2,54	27	23	2,74	23	28
2,51	4	24	2,73	28	29
2,50	28	25	2,66	41	30
			2,57	36	31

يتبين أن الوزن النسبي لاتجاه محايد نحو ممارسة مسابقات الميدان والمضمار بلغت 10 عبارات محايدة عند الطلاب و(9) عند الطالبات

#### جدول مرقم (8) يوضح ترتيب العبارات والوزن النسبي لاتجاه السلبي

طالبات			طلبة		
الوزن النسبي	مرقم العبارة	الترتيب	الوزن النسبي	مرقم العبارة	الترتيب
2,47	8	26	2,40	40	32
2,45	7	27	2,34	19	33
2,44	36	28	1,94	35	34
2,37	10	29	1,85	1	35
2,34	35	30	1,82	13	36

2,32	22	31	1,80	15	37
2,22	15	32	1,67	22	38
2,19	19	34			
2,18	13	35			
2,05	41	36			
1,88	34	37			
1,55	37	38			
1,35	40	39			

يبين لنا الجدول مرقم (8) ان هنالك 7 اتجاهات سلبية نحو ممارسة مسابقات الميدان والمضمار و14 عند الطالبات .  
 مما تقدم وللوقوف على نوع الاتجاهات والاستجابة نحو ممارسة المسابقات الميدان والمضمار احصائيا والموضحة بالجدول رقم (9)  
 والشكل البياني مرقم (1) .

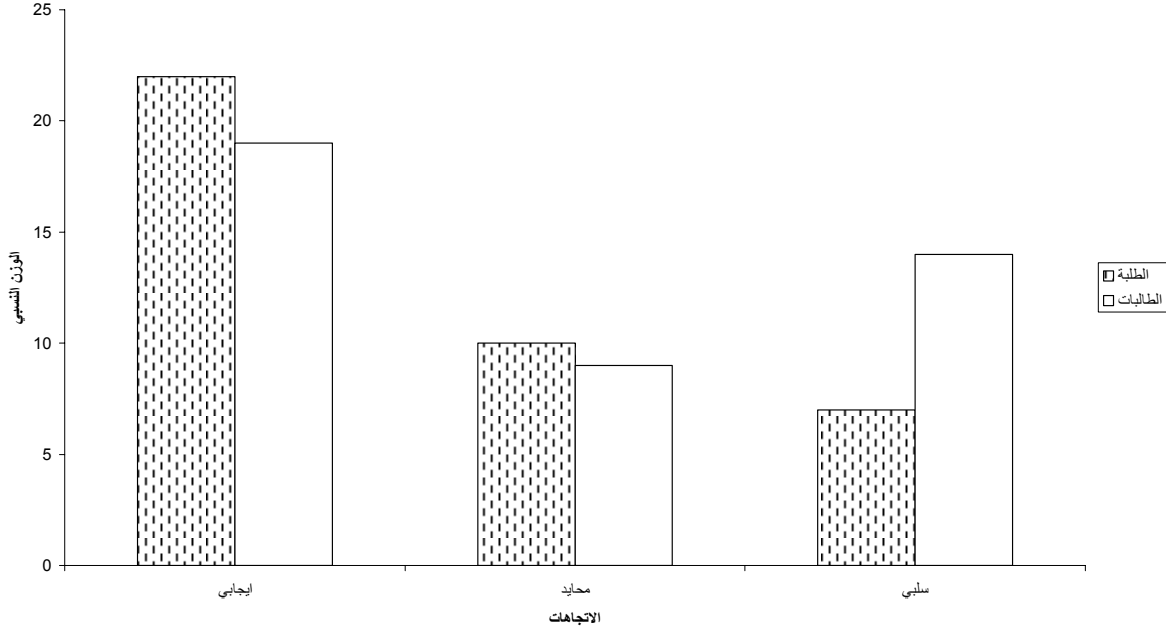
#### جدول (9) يوضح الوزن النسبي والنسبة المئوية لاتجاه الطلبة نحو مسابقات الميدان والمضمار

الاتجاه	الطلبة	النسبة المئوية	الطالبات	النسبة المئوية
الإيجابي	22	52%	19	45%
المحايد	10	23%	9	21%
السليبي	7	16%	14	33%

نجد من خلال الجدول (9) أن الاتجاهات الإيجابية كانت الاغلب عند كافة أفراد عينة الدراسة حيث بلغ الوزن النسبي عند الطلاب 22 وهو الاعلى والنسبة المئوية 52% وعند الطالبات 19 وبنسبة مئوية 45% .  
 اما الاتجاه المحايد الذي بلغ الوزن النسبي الاقل سواء للطلاب والطالبات بلغ 10 و9 على التوالي اي 23% للطلاب و21% للطالبات والذي كان واضحا بالشكل البياني مرقم (1) .

اما الاتجاهات السلبية فقد بلغ الوزن النسبي للطلاب 7 والطالبات 14 والنسبة المئوية عند الطلاب بلغت 16% و33% للطالبات .  
 مما يدل على ان هنالك اتجاهات ايجابية قويا نحو ممارسة مسابقات الميدان والمضمار مما يحقق أهداف البحث وفروضه . مما تقدم يتبين أن  
 الاتجاهات نحو مسابقات الميدان والمضمار الإيجابية كانت قوية لدى الطلاب والطالبات وانزادت عند الطلاب عن الطالبات رغم  
 ضعف القاعدة الإعلامية وتغلب الالعب الجماعية في الأنشطة الطلابية والسباقات اكثر منها المسابقات الفردية ومنها مسابقات  
 الميدان والمضمار .

الشكل البياني رقم (1) اتجاهات الطلبة والطالبات نحو ممارسة الميدان والمضمار



### الاستنتاجات والتوصيات

#### الاستنتاجات

- 1- اظهرت النتائج ان الاتجاهات الايجابية نحو ممارسة مسابقات الميدان والمضمار هي الاغلب والاقوى عند الطلاب والطالبات .
- 2- اظهر الطلاب نسبة مئوية اعلى مقارنة بالطالبات بالاتجاهات الايجابية .
- 3- تبين ان هنالك اتجاهات محايدة ضعيفة عند الطلاب والطالبات متقاربة فى الوزن النسبي والنسبة المئوية نحو ممارسة الميدان والمضمار وتعد الاضعف .
- 4- اظهرت النتائج ان الاتجاهات السلبية عند الطالبات والطلاب ايضا ضعيفة مما يدعم الاتجاهات الايجابية .
- 5- ان الاتجاهات الايجابية هي الاعلى عند الطلاب .
- 6- ان الاتجاهات السلبية الاقل عند الطلاب .

- 7- حقق العبارة مرقم 22 و 5 و 11 النسبة الاعلى والبالغة 70% و 71% على التوالي عند الطلاب والمعبرة على ان ممارستها تساهم في اكساب الطالب المظهر الجسماني والقوى والسرعة واللياقة البدنية .
- 8- حقق العبارة الايجابية مرقم 34 النسبة الاعلى والبالغة 67% عند الطالبات والمعبرة على ان ممارستها تساهم في تنمية الاعتماد على النفس . والعبارات 5 و 30 و 39 نسبة 58% من ان ممارستها تكسب القوة والسرعة واهمية مشاركة المدرس باللعب مع اهمية اللوحات التوضيحية ومجالات الحائط لزيادة الوعي والفهم عن ماهية مسابقات الميدان والمضمار .
- 9- العبارة مرقم 9 للطالبات حققت نسبة مئوية بلغت صفراً وهي من العبارات السلبية الضعيفة مما يدل على ان ممارستها ليست مضیعة للوقت اما الطلاب فقد حققوا نسبة ضعيفة ايضاً بلغت 12% .

### التوصيات

بناء على ما تقدم نوصي

- 1- العمل على نشر الوعي الاعلامي عن اهمية ممارسة مسابقات الميدان والمضمار على مستوى المدارس
- 2- العمل على اقامة المسابقات داخل وخارج المدارس وتقييم الجوائز والحوافز للمتفوقين
- 3- اجراء المزيد من الدراسات والبحوث من اجل تدعيم الانشطة والفائزين بالمسابقات بين المدارس وتلايف اوجة القصور فيها
- 4- العمل على اتقاء الموهوبين بالمسابقات المختلفة لبناء القاعدة للانزمة .

### المراجع

- 1- ابراهيم وجية محمود : التعلم - عالم الكتب - القاهرة - 1971 .
- 2- انتصار يونس : السلوك الانساني - دامر المعارف - مصر - 1972 .
- 3- جابر عبد الحميد جابر : الاتجاهات النفسية للشباب العراقي نحو مركز المرأة في المجتمع " في جابر عبد الحميد جابر ، سليمان الحضيرى الشيخ ، دراسات نفسية في الشخصية العربية ، عالم الكتب ، القاهرة 1978 . نحو
- 4- كاميليا حسن حسني : العلاقة بين اتجاهات طالبات كلية التربية الرياضية للبنات نحو التربية العملية ودرجة التحصيل في هذه المادة - بحث منشور في المؤتمر العلمي الاول في الرياضة والمرأة - جامعة الاسكندرية - الجزء الثاني - 1981 -
- 5- عبد الباسط : اصول البحث الاجتماعي - مكتبة النهضة - الطبعة الخامسة - 1976 .
- 6- عبد العزيز عبد الكريم المصطفي : اتجاهات التلاميذ المعوقين جسمياً نحو ممارسة النشاط الرياضي في المرحلة المتوسطة - حولية كلية التربية - العدد 10 - جامعة قطر - 1994 .

- 7- غدانة سعيد المقبل البتلي: اتجاهات الطلاب المعلمين بجامعة قطر نحو الجغرافيا واثرا التخصص الاكاديمي والجنس والمستوى الدراسي على هذه الاتجاهات - حولية كلية التربية - العدد 11 - جامعة قطر - 1994 .
- 8- محمد جمال عبد الحميد: دراسة العلاقة بين بعض هذه المحداث وتحصيل طلاب الصف الثاني الثانوي العلمي بدولة قطر في مادة الفيزياء - الدوحة - جامعة قطر - مركز البحوث التربوية - 1986 .
- 9- محمد حسن علاوي: علم النفس الرياضي - القاهرة - دار المعارف - 1978 .
- 10- محمد كمال السمودي ., يحيى محمد حسن عبده: اتجاهات طلاب جامعة اسبوط نحو الترويح , المجلة العلمية للتربية الرياضية والرياضة والرياضة - 1987
- 11- محمد محمد الحمامي: دراسة لبعض المتغيرات المتصلة باتجاهات طلاب جامعة ام القري نحو الترويح - المؤتمر العلمي - تطور علوم الرياضة - جامعة المينا - كلية التربية الرياضية - المجلد الثالث - 1987
- 12- محمد محمود عبد الدايم: العلاقة بين الرضا لدى المشتركين في الانشطة الرياضية وبعض المتغيرات لطلبة المرسة التجريبية وكلية فلومريدا بالولايات المتحدة الامريكية - المؤتمر العلمي الرابع لدراسات وبحوث التربية الرياضية - كلية التربية الرياضية للبنين بالاسكندرية - 1983 .
- 13- وليد هاشم مارديني: اتجاهات طلبة جامعة اليرموك - الاردن نحو الانشطة الترويحية واوقات الفراغ - بحث منشور في المجلة البحوث النفسية والتربوية - الاردن - 1995

14-Ansatasi, Psychological Testing , Macmillan Company , New York

15--Katz,D.and Statand ,E.A.

: Preliminary Statement to theory of attitude structure

an

change - in Koch S. (ED) Psychology :Astudy of a science , Vol 3 New York . MCgraw Hill 1959 .

## الملاحق

جامعة قطر

كلية التربية

قسم التربية البدنية وعلوم الرياضة

### اتجاهات

طلاب وطالبات المرحلة الإعدادية نحو مسابقات الميدان والمضمار

#### تعليمات:

يهدف هذا المقياس إلى التعرف على اتجاهاتك نحو مسابقات الميدان والمضمار (ألعاب القوى) أخرجوا تجيب بكل دقة وصراحة على كل عبارة جاءت في هذا المقياس .

#### المطلوب:

- 1- أمامك مجموعة من العبارات، نرجو أن تحدد درجة الموافقة على إحدى الخانات الثلاث أمام كل عبارة بوضع علامة ( √ ) في الخانة التي تعبر عن رأيك .
- 2- لا يوجد إجابة صحيحة وأخرى خاطئة، إذن الإجابة الصحيحة هي التي تصور بالضبط موقفك أو رأيك حيال العبارة .
- 3- الإجابة عن هذا المقياس لأغراض البحث العلمي فقط .
- 4- لا تترك أي عبارة دون الإجابة عليها .

#### بيانات شخصية:

الاسم: \_\_\_\_\_

السنة الدراسية: \_\_\_\_\_

الفصل الدراسي: \_\_\_\_\_

الجنس : ذكر ف أئى ف

م	عبارات مسابقات الميدان والمضمار	موافق	غير متأكد	غير موافق
1	ممارسة مسابقات الميدان والمضمار تجعل الجسم أكثر كفاءة وتكسبه مناعة ضد الأمراض			
2	أحب ممارستها لان مهاراتها الحركية تتميز بالقوة			
3	تساعد على التخلص من التوتر النفسي والعصبي			
4	التشجيع الكافي من إدارة المدرسة عند الفوز يقلل إقبال التلاميذ على ممارسة المسابقات			
5	ممارستها تساهم في إكساب الطالب القوى والسرعة			
6	تساعد على إكساب الطالب القوة والسرعة			
7	وسيلة لإلمام الطالب بالمعارف المتصلة بأجسامهم			
8	تجعل الطالب اقل قدرة على ضبط النفس			
9	ممارسة مسابقات الميدان مضيعة للوقت			
10	تعامل إدارة المدرسة بممارسي أنشطة مسابقات الميدان والمضمار كباقي ممارسي الأنشطة الأخرى			
11	يمارس الطالب مسابقات الميدان والمضمار للمحافظة على لياقتهم البدنية			
12	يشعر الطالب بزيادة هائلة في قدراتهم وطاقاتهم			
13	تنمى الصداقات بين الطلاب			
14	الطريقة المدرس في مسابقات الميدان والمضمار مشوقة أكثر من غيرها من			

			تدريس المواد الأخرى	
			تساعد على اكتساب الجسم القوام المعتدل	15
			حركاتها صعبة وتحتاج إلى مهارة كبيرة في أدائها	16
			مقاتلتها وكتبتها غير محببة	17
			تنمي القيم الخلقية في تقبل الفوز أو الهزيمة	18
			تنمي مروح الولاء والالتزام نحو مسابقات الميدان والمضمار	19
			مدرس مسابقات الميدان والمضمار يتصف بروح المرح	20
			اهتمام إدارة المدرسة الغير كافي بمسابقات الميدان والمضمار يقلل من ممارستها	21
			ممارسة مسابقات الميدان والمضمار تساعد على حسن المظهر الجسماني	22
			ممارسة مسابقات الميدان والمضمار تتطلب جهدا اكبر من طاقتي	23
			مسابقات الميدان والمضمار وسيلة لاكتساب الطالب ثقافة رياضية عامة	24
			الاشتراك في المنافسات يتيح الفرص للتحكم بالانفعالات	25
			ممارستها تساعد على التمتع بشغل وقت الفراغ	26
			خشونة المدرس يحرم الطالب من ممارسة هذه المسابقات	27
			توافر الإمكانيات والملاعب المحدود يحرم الطالب من ممارسة هذه المسابقات	28
			ممارستها تجعل الطالب أكثر قدرة على ممارسة الأنشطة الرياضية الأخرى	29
			استخدام المدرس للوحات الإيضاح ومجلات الحائط يزيد من إقبال التلاميذ على ممارسة هذه المسابقات	30
			مكافأة المدرسة للمتفوقين رياضيا في مسابقات الميدان والمضمار تعتبر حافزا لممارسة هذه المسابقات	31
			ممارستها لا تساهم في صحة الجسم وحيويته	32
			ممارستها تكسب الجسم قوة وتحمل عضلي	33
			ممارستها تنمي الاعتماد على النفس	34
			ممارستها متعة بالنسبة لي	35
			تعرضي للوم المدرس يقلل من الإقبال على ممارستها	36
			تقدير المدرس للطالب لا يعطي دافعا لاشتراكهم في المسابقات	37

			التحيز والمحابة من إدارة المدرسة للطالب الأنشطة الأخرى يعطيهم دافعا لممارسة المسابقات الأخرى	38
			اشترك المدرس في اللعب مع الطالب يحببهم في ممارسة المسابقات	39
			اهتمام المدرسة بالامكانات الخاصة بالأنشطة الأخرى أكثر من نشاط ألعاب القوى يحد من الإقبال على الممارسة.	40
			نظرة المدرسة إلى المسابقات على إنها اقل أهمية من المواد يقلل من إقبال الطلاب على هذه المسابقات	41
			تحديد مستوى يصل إليه الطالب أثناء الممارسة يعطى حافزا لممارسة هذه المسابقات	42